



Urbana
Santiago
Norte

**Análise dos datos de afiliacións á
Seguridade Social en Santiago de
Compostela (2015): Sector da Hostalería**

ÍNDICE

I. ORIXE DOS DATOS E PRESENTACIÓN DE CONTIDOS	4
II. PESO PORCENTUAL DO SECTOR HOSTALEIRO EN SANTIAGO	7
III. CONDICIÓNS LABORAIS NA HOSTALERÍA SANTIAGUESA	11
III.1. Duración do contrato	11
III.2. Duración da xornada	16

I. ORIXE DOS DATOS E PRESENTACIÓN DE CONTIDOS

Para a elaboración desta análise do emprego na Hostalería santiaguesa botouse man de datos absolutos sobre afiliacións á Seguridade Social no municipio ao longo de 2015, obtidos a través de varias consultas ao Instituto Galego de Estatística (IGE). A partir deles procedeuse ao tratamento dos máis directamente relacionados coas condicións laborais na Hostalería pero tamén dos relativos ao sector Servizos, no que se enmarcan, e aos outros tres grandes sectores de actividade. Sobre eses datos absolutos elaboráronse os indicadores que se presentan neste informe.

Tratar os datos do conxunto do mercado laboral en Compostela e de cada un dos seus principais sectores por separado permite dispor dun contexto no que enmarcar os datos específicos da Hostalería, podendo avaliar a magnitude deste sector sobre a economía local sen renunciar aos necesarios elementos de comparación que permitan comprobar se as pautas detectadas na Hostalería son comúns ao conxunto dos traballadores en Compostela ou se, pola contra, presenta unhas condicións laborais específicas claramente diferenciadas do que acostuma a acontecer no resto de subsectores de actividade.

Se ben todos os datos absolutos empregados neste documento foron proporcionados polo IGE, non todos proceden da mesma fonte. Así, os datos mensuais das afiliacións á Seguridade Social por sectores (2015) foron subministrados ao IGE pola Consellería de Traballo, mentres o resto da información, cun detalle non mensual senón relativo a catro meses de 2015 (último mes de cada trimestre: marzo, xuño, setembro e decembro) proceden da extracción directa por parte do IGE dos datos do ficheiro de afiliacións e contas de cotización da Seguridade Social. Uns e outros datos non coinciden plenamente nos meses nos que se dispón de información das dúas fontes, con pequenas disparidades en termos absolutos que se tornan aínda menores ao falar de datos porcentuais. Esas pequenas diferenzas son habituais ao manexar datos de diferentes procedencias, e non impiden un coñecemento empírico e fiable da situación do emprego na Hostalería santiaguesa. No presente informe empregamos ambas fontes xa que o seu uso combinado permite unha análise máis ampla, na que a información sobre o último mes de cada trimestre, empregada nalgúns indicadores, se completa coa relativa á evolución mensual noutros dando mellor conta da evolución intraanual das magnitudes correspondentes.

Os datos subministrados ao IGE pola Consellería de Traballo teñen a virtude de proporcionar información con carácter mensual, o que permite coñecer a evolución dos diversos sectores e subsectores ao longo de todo ano, podendo detectar a existencia ou non de fluctuacións de carácter estacional, pero non aportan información sobre o tipo de contrato nin sobre a duración da xornada laboral.

Pola contra, os datos procedentes da explotación directa do IGE dos datos do ficheiro de afiliacións e contas de cotización da Seguridade Social, fan referencia só ao último mes de cada trimestre, polo que se dispón só de datos relativos a catro meses, pero para cada un deles contamos tamén con datos sobre o tipo de contrato e a duración da xornada laboral, información clave para poder establecer unha aproximación ás condicións laborais dos traballadores da Hostalería e o resto de sectores en Compostela.

Tras estas aclaracións sobre as fontes documentais empregados, neste apartado I do informe preséntanse os datos seleccionados para o seu emprego na análise, en termos absolutos. Estes datos son o punto de partida para os cálculos efectuados nas táboas que se analizan nos dous restantes apartados do informe.

No apartado II os datos mensuais de afiliacións á Seguridade Social por sectores, proporcionados pola Consellería de Traballo son empregados para o cálculo ou dimensionamento da importancia da Hostalería no emprego santiagués e a flutuación desta ao longo de 2015, describindo por tanto do peso da Hostalería en xeral, e de cada unha das súas ramas en particular, tanto no conxunto do ano como mes a mes, o que permitirá analizar tamén a existencia ou non de estacionalidade na oferta de emprego. Os distintos indicadores empregados para este punto calcúlanse a partir dos seguintes datos absolutos:

Datos absolutos sobre afiliación mensual por sectores e contas de cotización segundo clasificación CNAE suministrados polo IGE e procedentes da Consellería de Traballo.

Afiliacións á Seguridade Social en alta laboral en Santiago de Compostela da conta de cotización e as actividades da Cnae 2009

	AGRICULTURA E PESCA		CONS- TRUCCIÓN		SERVIZOS
		INDUSTRIA			
Xaneiro	606	4.095	2.458	50.267	
Febreiro	610	4.073	2.489	50.435	
Marzo	641	4.043	2.463	50.771	
Abril	653	4.040	2.473	51.135	
Maiο	671	4.070	2.465	51.616	
Xuño	675	4.091	2.509	51.053	
Xullo	829	4.115	2.585	51.894	
Agosto	865	4.059	2.607	51.555	
Setembro	869	4.136	2.561	51.524	
Outubro	677	4.153	2.558	51.957	
Novembro	636	4.154	2.541	51.685	
Decembro	603	4.094	2.374	51.907	

Fonte: IGE (Información suministrada directamente pola Consellería de Traballo)

Afiliacións á Seguridade Social en alta laboral en Santiago de Compostela da conta de cotización e as actividades da Cnae 2009

	47 Comercio ao retalho, salvo de vehículos de motor e motodetas		55 Servizos de aloxamento		56 Servizos de comidas e bebidas	
Xaneiro	5.259	1.038	3.390			
Febreiro	5.223	1.032	3.403			
Marzo	5.254	1.088	3.472			
Abril	5.283	1.155	3.477			
Maiο	5.358	1.231	3.577			
Xuño	5.438	1.259	3.555			
Xullo	5.537	1.277	3.703			
Agosto	5.507	1.276	3.649			
Setembro	5.421	1.279	3.740			
Outubro	5.374	1.263	3.757			
Novembro	5.370	1.108	3.602			
Decembro	5.426	1.100	3.603			

Fonte: IGE (Información suministrada directamente pola Consellería de Traballo)

No apartado III analízase dous aspectos fundamentais nas condicións laborais dos profesionais da Hostalería en Santiago, e en calquera ámbito profesional: a duración do contrato e a duración da xornada. A importancia porcentual das afiliacións con contrato indefinido ou temporal permite constatar o grao real de temporalidade do que adoce a contratación de profesionais na Hostalería compostelá e a evolución do mesmo ao longo do ano, contextualizándose mediante a comparación coa importancia relativa dese indicador non só no conxunto do sector Servizos senón tamén respecto dos tres sectores económicos restantes (Agricultura, Industria e Construción).

Do mesmo xeito, a importancia porcentual das afiliacións con contratos de xornada completa ou de xornada parcial fai posible o coñecemento doutro aspecto fundamental nas condicións de traballo na Hostalería que, tamén neste caso, será comparada co conxunto do sector Servizos e cos tres sectores restantes na economía local. Na páxina seguinte preséntanse os datos absolutos a partir dos que se calcularon os indicadores específicos.

Datos absolutos de afiliacións segundo duración do contrato e da xornada de traballo, subministrados polo IGE e procedentes do ficheiro de afiliacións e contas de cotización da Seguridade Social

Afiliacións no réxime xeral con conta de cotización en Santiago de Compostela segundo o sector de actividade e a duración do contrato

	Marzo de 2015			Xuño de 2015			Setembro de 2015			Decembro de 2015		
	Non Consta	Inde- findo	Tem- poral Total	Non Consta	Inde- findo	Tem- poral Total	Non Consta	Inde- findo	Tem- poral Total	Non Consta	Inde- findo	Tem- poral Total
Agricultura e pesca	1	216	106 323	1	213	141 355	1	216	332 549	2	186	99 287
Industria	10	3.190	479 3.679	8	3.194	520 3.722	9	3.193	568 3.770	12	3.190	527 3.729
Construción	-	1.276	543 1.819	-	1.262	597 1.859	1	1.246	658 1.905	1	1.208	528 1.737
Servizos	9.843	20.562	12.455 42.860	9.940	20.363	12.817 43.120	9.884	20.595	13.155 43.634	9.809	20.840	13.312 43.961
Hostalería	4	2.399	1.211 3.614	7	2.324	1.534 3.865	6	2.432	1.635 4.073	3	2.362	1.406 3.771
» Servizos de aloxamento	1	737	233 971	2	760	377 1.139	2	761	391 1.154	1	727	249 977
» Servizos de comida e bebida	3	1.662	978 2.643	5	1.564	1.157 2.726	4	1.671	1.244 2.919	2	1.635	1.157 2.794
» Comercio	9	5.489	1.264 6.762	23	5.474	1.424 6.921	12	5.451	1.437 6.900	6	5.472	1.427 6.905

Fonte: IGE (ficheiro de afiliacións e contas de cotización)

Nota: non se inclúen os afiliados no sistema especial de empregados do fogar nin no sistema especial agrario

Hostalería: CVAES 55 e 56

Comercio por xunto e ao retalho: CVAES 45, 46 e 47

Afiliacións no réxime xeral con conta de cotización en Santiago de Compostela segundo o sector de actividade e o tipo de xornada

	Marzo de 2015			Xuño de 2015			Setembro de 2015			Decembro de 2015		
	Com- pleta	Inde- findo	Total	Com- pleta	Inde- findo	Total	Com- pleta	Inde- findo	Total	Com- pleta	Inde- findo	Total
Agricultura e pesca	294	29	323	303	52	355	503	46	549	260	27	287
Industria	3.360	319	3.679	3.412	310	3.722	3.460	310	3.770	3.417	312	3.729
Construción	1.730	89	1.819	1.774	85	1.859	1.824	81	1.905	1.662	85	1.737
Servizos	34.068	8.792	42.860	34.529	8.591	43.120	34.666	8.968	43.634	34.811	9.150	43.961
Hostalería	2.109	1.505	3.614	2.367	1.498	3.865	2.406	1.667	4.073	2.216	1.555	3.771
» Servizos de aloxamento	716	255	971	809	330	1.139	826	328	1.154	741	236	977
» Servizos de comida e bebida	1.393	1.250	2.643	1.558	1.168	2.726	1.580	1.339	2.919	1.475	1.319	2.794
» Comercio	5.121	1.641	6.762	5.150	1.771	6.921	5.119	1.781	6.900	5.062	1.843	6.905

Fonte: IGE (ficheiro de afiliacións e contas de cotización)

Nota: non se inclúen os afiliados no sistema especial de empregados do fogar nin no sistema especial agrario

Hostalería: CVAES 55 e 56

Comercio por xunto e ao retalho: CVAES 45, 46 e 47

II. PESO PORCENTUAL DO SECTOR HOSTALEIRO EN SANTIAGO

A HOSTALERÍA SUPÓN O 8,1% DO TOTAL DAS AFILIACIÓNS ANUAIS EN SANTIAGO, CIFRA QUE SUPERA ÁS REXISTRADAS POLA AGRICULTURA (1,2%), A INDUSTRIA (7%) E A CONSTRUCCIÓN (4,3%).

AS AFILIACIÓNS AO SECTOR SERVIZOS SUPOÑEN O 87,6% DO TOTAL.

Evolución mensual do número de afiliacións por sectores en Santiago de Compostela (2015)

	Xan.	Feb.	Marzo	Abril	Maio	Xuño	Xullo	Agosto	Set.	Out.	Nov.	Dec.
Agricultura	606	610	641	653	671	675	829	865	869	677	636	603
Industria	4.095	4.073	4.043	4.040	4.070	4.091	4.115	4.059	4.136	4.153	4.154	4.094
Construción	2.458	2.489	2.463	2.473	2.465	2.509	2.585	2.607	2.561	2.558	2.541	2.374
Servizos	50.267	50.435	50.771	51.135	51.616	51.053	51.894	51.555	51.524	51.957	51.685	51.907
Total	57.426	57.607	57.918	58.301	58.822	58.328	59.423	59.086	59.090	59.345	59.016	58.978
› Hostalería	4.428	4.435	4.560	4.632	4.808	4.814	4.980	4.925	5.019	5.020	4.710	4.703
›› Aloxamento	1.038	1.032	1.088	1.155	1.231	1.259	1.277	1.276	1.279	1.263	1.108	1.100
›› Comida e bebida	3.390	3.403	3.472	3.477	3.577	3.555	3.703	3.649	3.740	3.757	3.602	3.603
› Comercio	5.259	5.223	5.254	5.283	5.358	5.438	5.537	5.507	5.421	5.374	5.370	5.426

Datos relativos ao último día de cada mes

Fonte: Elaboración propia a partir de datos facilitados polo IGE (subministrados pola Consellería de Traballo)

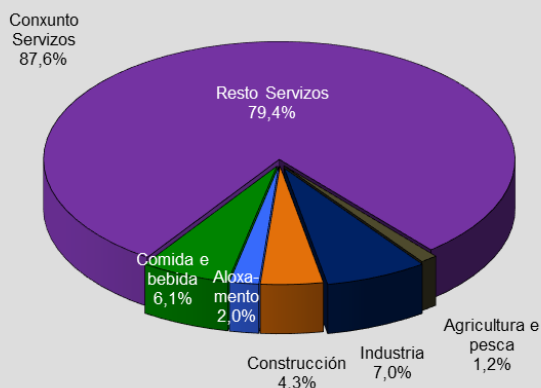
Evolución do peso porcentual mensual das afiliacións sobre o conxunto dos sectores en Santiago de Compostela

	Xan.	Feb.	Marzo	Abril	Maio	Xuño	Xullo	Agosto	Set.	Out.	Nov.	Dec.	Media anual
Agricultura	1,1	1,1	1,1	1,1	1,1	1,2	1,4	1,5	1,5	1,1	1,1	1,0	1,2
Industria	7,1	7,1	7,0	6,9	6,9	7,0	6,9	6,9	7,0	7,0	7,0	6,9	7,0
Construción	4,3	4,3	4,3	4,2	4,2	4,3	4,4	4,4	4,3	4,3	4,3	4,0	4,3
Servizos	87,5	87,6	87,7	87,7	87,7	87,5	87,3	87,3	87,2	87,6	87,6	88,0	87,6
Total	100,0	100,0	100,0	100,0	100,0	100,0	100,0	100,0	100,0	100,0	100,0	100,0	100,0
› Hostalería	7,7	7,7	7,9	7,9	8,2	8,3	8,4	8,3	8,5	8,5	8,0	8,0	8,1
›› Aloxamento	1,8	1,8	1,9	2,0	2,1	2,2	2,1	2,2	2,2	2,1	1,9	1,9	2,0
›› Comida e bebida	5,9	5,9	6,0	6,0	6,1	6,1	6,2	6,2	6,3	6,3	6,1	6,1	6,1
› Comercio	9,2	9,1	9,1	9,1	9,1	9,3	9,3	9,3	9,2	9,1	9,1	9,2	9,2

Datos relativos ao último día de cada mes

Fonte: Elaboración propia a partir de datos facilitados polo IGE (subministrados pola Consellería de Traballo)

Peso porcentual medio por sectores da afiliación en Santiago de Compostela (2015)



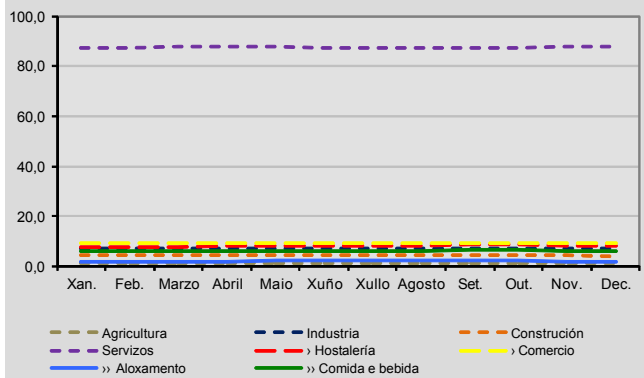
O sector Servizos é con diferenza o máis destacado en Compostela, pois con cifras de afiliacións mensuais entre as 57.400 e 59.500 supón o 87,6% das afiliacións anuais no concello. O segundo sector con máis presenza é a Industria (7%), seguido da Construción (4,3%) e finalmente da Agricultura (1,2%).

A importancia da Hostalería en Santiago queda patente ao comprobar que o seu peso específico (8,1%) supera aos tres sectores principais que acabamos de citar. Dentro da Hostalería, é a rama de comida e bebida a que acada o maior peso (6,1% sobre o conxunto das afiliacións anuais no concello), mentres o aloxamento supón un 25 de media anual.

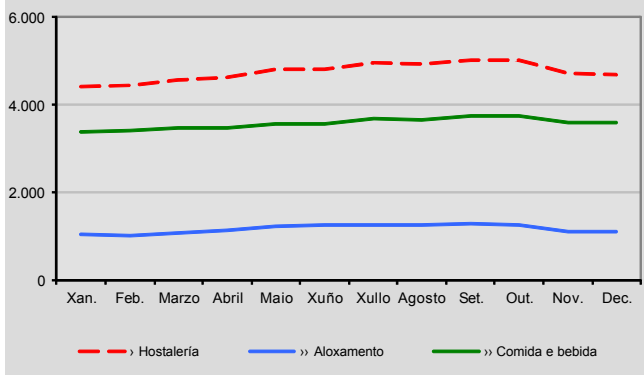
A ANÁLISE MENSUAL DOS DATOS AMOSA UNHA NOTABLE ESTACIONALIDADE NAS AFILIACIÓNS Á HOSTALERÍA CUN INCREMENTO DAS MESMAS ENTRE MAIO E OUTUBRO.

O PESO DA HOSTALERÍA CHEGA A FLUTUAR 8 DÉCIMAS CANDO NO COMERCIO SÓ O FAI EN 2

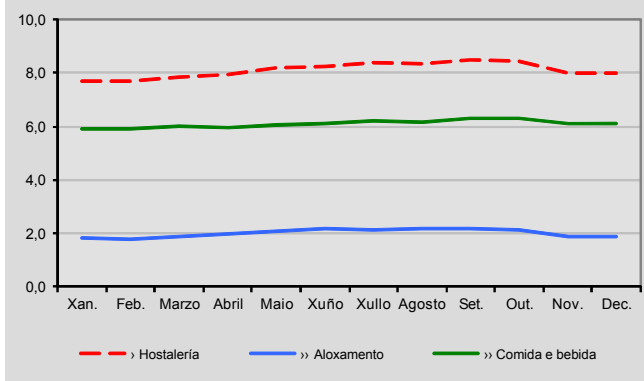
Evolución mensual do peso porcentual das afiliacións nos distintos sectores sobre o conxunto das afiliacións en Santiago de Compostela (2015)



Evolución mensual do número de afiliacións na Hostalería en Santiago de Compostela (2015)



Evolución mensual do peso porcentual das afiliacións na Hostalería sobre o conxunto das afiliacións en Santiago de Compostela (2015)



A análise das afiliacións mensuais por sector pon de relevo que a prevalencia do sector Servizos se mantén ao longo de todo o ano, supoñendo sempre máis do 87% das afiliacións mensuais en Santiago. A menor porcentaxe rexístrase en setembro (87,2%) e a maior en decembro (88%).

Ao presentar os datos da Hostalería co conxunto dos datos de afiliación en Compostela a escala do gráfico non permite apreciar variacións, pero se nos centramos especificamente neste subsector podemos observar unha notable estacionalidade nas afiliacións á Hostalería, cun incremento das mesmas entre maio e outubro. Os indicadores que se empregan neste documento permiten dimensionar ou cuantificar con datos reais oficiais a importancia desa estacionalidade no emprego na Hostalería compostelá.

En termos absolutos, xaneiro e febreiro son os meses con menor número de afiliacións ao sector (entorno ás 4.430). En maio e xuño incrementáanse ata a orde das 4.810 e en xullo e agosto xa pasan das 4.920, se ben é en setembro e outubro onde acadan o seu maior volume (entorno ás 5.020). Así, no 2015 a variación no número de afiliacións na Hostalería entre o mes de máis e o de menos foi de 592.

Pero para saber se estas variacións son específicas do sector analizado ou se producen por igual no conxunto da economía compostelá é preciso acudir a datos que permitan a oportuna comparación. O primeiro indicador é a evolución do peso porcentual de cada sector respecto do conxunto das afiliacións dese mes.

Ollando o peso porcentual da contratación na Hostalería respecto do conxunto das contratacións nos distintos meses de 2015 as porcentaxes pasan de valores próximos pero inferiores ao 8% nos primeiros catro meses do ano (7,7% en xaneiro e febreiro e 7,9% en marzo e abril) a valores entre o 8,2% e o 8,5% entre maio e outubro, rexistrando setembro e outubro os valores máis altos.

En novembro e decembro as porcentaxes redúcense respecto dos seis meses anteriores, pero fican en valores lixeiramente superiores aos do comezo do ano (8% en ambos meses), de modo que de maio a outubro o seu peso relativo sitúase por riba da súa media anual. En consecuencia pódese comprobar que o peso da Hostalería chega a flutuar 8 décimas entre os meses de menor peso (7,7) e o de maior peso (8,5%, flutuación que noutro subsector fundamental no emprego no Concello, e que tamén se pode ver afectado pola demanda estacional, como é o comercio, non pasa das 2 décimas -entre o 9,1% e o 9,3%-).

No conxunto da industria e a construción estas variacións tamén se limitan ás 2 décimas. A oscilación chega ao medio punto porcentual na agricultura, pois so supón o 1% das afiliacións en decembro mentres en agosto e setembro acada o 1,5%. O conxunto do sector servizos, no que se encadra a Hostalería, presenta tamén unha variación de 8 décimas (87,2% en setembro, fronte ao 88% en decembro) pero neste caso cómpre ter en conta que esa variación de 8 décimas se produce nun sector cunha media anual do 87,6% mentres a media anual do peso da Hostalería nas afiliacións de Santiago é do 8,1%.

Así as cousas, é preciso empregar outro indicador relativo para graduar a importancia destas variacións en función do peso específico de cada sector. Para iso calculamos a variación porcentual entre o mes de maior e menor número de afiliacións en cada sector. Na seguinte táboa pódese observar como o conxunto da Hostalería presenta unha variación moi superior á rexistrada no conxunto das afiliacións en Compostela, xa que as 4.428 afiliacións de xaneiro supoñen o 88,2% das 5.020 de outubro, porcentaxe que no total das afiliacións en Santiago é do 96,6%.

Variacións entre o mes de máis e de menos afiliacións por sectores en Santiago de Compostela (2015)

	Mes con máis afiliacións		Mes con menos afiliacións		Variación absoluta	Variación porcentual
Agricultura	Set.	869	Dec.	603	-266	69,4
Industria	Nov.	4.154	Abril	4.040	-114	97,3
Construción	Ago.	2.607	Dec.	2.374	-233	91,1
Servizos	Out.	51.957	Xan.	50.267	-1.690	96,7
Total	Xullo	59.423	Xan.	57.426	-1.997	96,6
› Hostalería	Out.	5.020	Xan.	4.428	-592	88,2
›› Aloxamento	Set.	1.279	Feb.	1.032	-247	80,7
›› Comida e bebida	Out.	3.757	Xan.	3.390	-367	90,2
› Comercio	Xullo	5.537	Feb.	5.223	-314	94,3

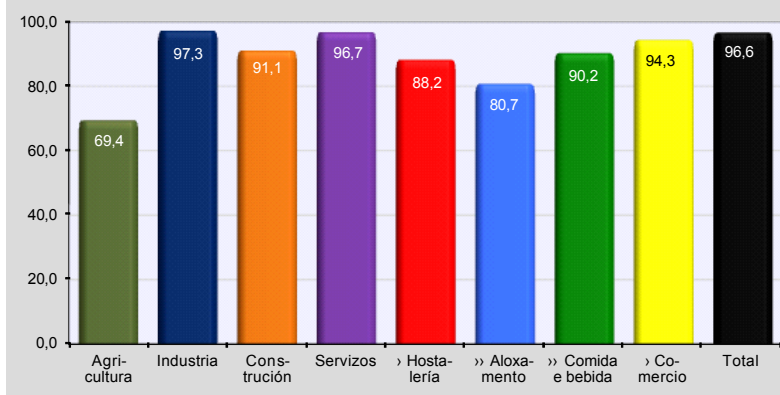
Datos relativos ao último día de cada mes

Fonte: Elaboración propia a partir de datos facilitados polo IGE (subministrados pola Consellería de Traballo)

Ao comparar esta variación co resto de sectores observados na análise o gráfico amosa como só nas afiliacións a agricultura se produce unha maior variación, pois as 603 afiliacións rexistradas en decembro supoñen o 69,4% das 869 afiliacións rexistradas en setembro, porcentaxe que no resto de sectores é superior ao 91%, destacando o 97,3% da industria, o 96,7% do conxunto dos servizos ou o 94,3% do comercio.

As figuras adxuntas amosan tamén como a variación é máis intensa no ámbito dos servizos de aloxamento (80,7%) que no da comida e bebida (90,2%)

Variación porcentual entre o mes de maior e menor número de afiliacións por sector en Santiago de Compostela (2015)



A distribución mensual da afiliación por sectores achega un novo indicador da estacionalidade dos sectores analizados. Nun reparto teórico do 100% das afiliacións anuais entre os 12 meses achega unha porcentaxe mensual dun 8,3%, polo que cando a porcentaxe real dun sector baixa desta cifra durante unha serie de meses indica que se trata de temporada baixa e cando a supera indica temporada alta. Comparando o peso porcentual real de cada mes con ese valor teórico resulta evidente a estacionalidade da Hostalería, pois presenta porcentaxes entre o 8,4% e o 8,8%, de maio e outubro, mentres en xaneiro e febreiro non pasa do 7,8%. Como se pode apreciar nos presentes gráficos, a estacionalidade das afiliacións resulta maior no aloxamento, con porcentaxes entre o 8,7 e o 9,1% entre maio e outubro mentres febreiro só representa o 7,3% das afiliacións anuais e xaneiro o 7,4%. No caso dos servizos de comida e bebida supérase a porcentaxe teórica especialmente de xullo (8,6%) a outubro (8,8%), se ben tamén se sitúa por riba desa cifra en novembro e decembro (8,4% en ambos), mentres de xaneiro a abril rexistra valores entre o 7,9% e o 8,1%.

Comparando este reparto co das afiliacións aos catro sectores económicos básicos comprobamos que só na contratación no sector agrícola se observan maiores fluctuacións (pasa de valores do 7,2% de decembro e o 7,3% de xaneiro e febreiro a porcentaxes do 10,4% en agosto e setembro), mentres no resto de sectores os datos están moito máis próximos á media teórica. De feito, se tomamos como referencia o total das afiliacións en Compostela ou o sector Servizos no seu conxunto, comprobamos que en ambos casos as variacións se limitan a unha décima por riba ou por baixo desa media. Por tanto, os tres indicadores relativos analizados (evolución do peso porcentual do sector, variación porcentual entre o mes con maior e menor número de afiliacións por sector e distribución mensual da afiliación por sectores) amosan que no sector da Hostalería se producen variacións mensuais que non obedecen á lóxica do conxunto do emprego en Compostela senón a dinámicas propias deste sector, polo que podemos constatar en base a datos empíricos a existencia dunha clara estacionalidade na oferta de emprego no sector hostaleiro compostelán, especialmente na rama do aloxamento.

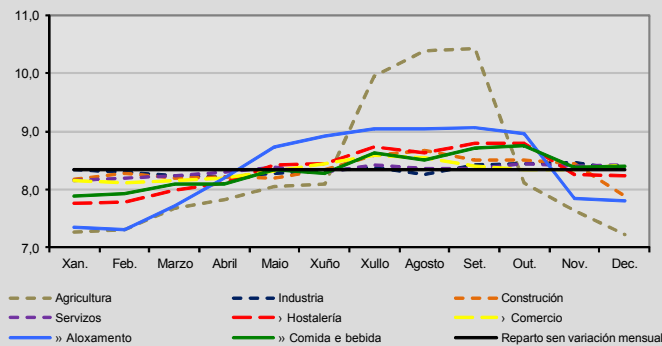
Evolución do peso porcentual mensual das afiliacións sobre o conxunto do ano en Santiago de Compostela (2015)

	Xan.	Feb.	Marzo	Abril	Maio	Xuño	Xullo	Agosto	Set.	Out.	Nov.	Dec.
Agricultura	7,3	7,3	7,7	7,8	8,1	8,1	9,9	10,4	10,4	8,1	7,6	7,2
Industria	8,3	8,3	8,2	8,2	8,3	8,3	8,4	8,3	8,4	8,5	8,5	8,3
Construción	8,2	8,3	8,2	8,2	8,2	8,3	8,6	8,7	8,5	8,5	8,4	7,9
Servizos	8,2	8,2	8,2	8,3	8,4	8,3	8,4	8,4	8,4	8,4	8,4	8,4
Total	8,2	8,2	8,2	8,3	8,4	8,3	8,4	8,4	8,4	8,4	8,4	8,4
» Hostalería	7,8	7,8	8,0	8,1	8,4	8,4	8,7	8,6	8,8	8,8	8,3	8,2
»» Aloxamento	7,4	7,3	7,7	8,2	8,7	8,9	9,1	9,0	9,1	9,0	7,9	7,8
»» Comida e bebida	7,9	7,9	8,1	8,1	8,3	8,3	8,6	8,5	8,7	8,8	8,4	8,4
» Comercio	8,2	8,1	8,2	8,2	8,3	8,4	8,6	8,5	8,4	8,3	8,3	8,4

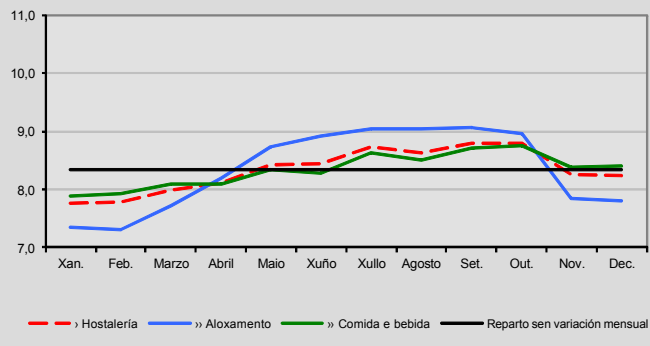
Datos relativos ao último día de cada mes

Fonte: Elaboración propia a partir de datos facilitados polo IGE (subministrados pola Consellería de Traballo)

Distribución das afiliacións a cada sector por meses en Santiago de Compostela (2015)



Distribución das afiliacións á Hostalería por meses en Santiago de Compostela (2015)



III. CONDICIÓN S LABORAIS NA HOSTALERÍA SANTIAGUESA

III.1. Duración do contrato

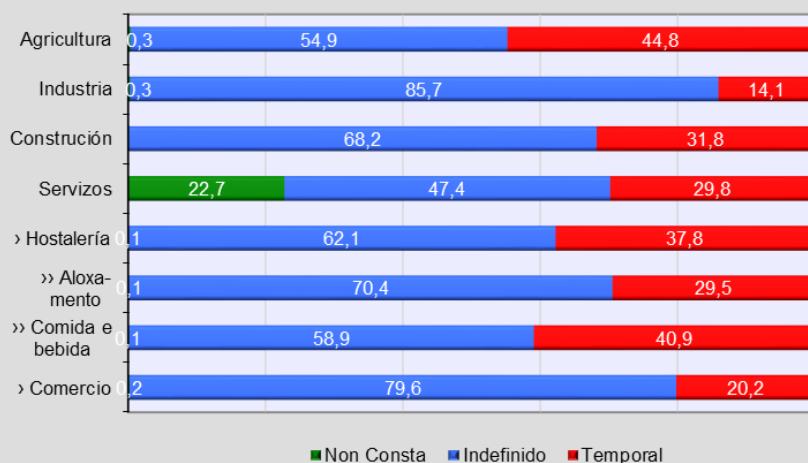
O 37,8% DAS AFILIACIÓN S A HOSTALERÍA NO 2015 PROVEÑEN DE CONTRATOS TEMPORAIS A TEMPORALIDADE É ESPECIALMENTE ELEVADA NOS SERVIZOS DE COMIDA E BEBIDA (40,9%) SÓ O SECTOR AGRÍCOLA PRESENTA UNHA MAIOR PORCENTAXE DE TEMPORALIDADE (44,8%)

Para analizar as condicións laborais na Hostalería dispoñemos dos datos facilitados polo IGE a través da extracción directa por parte deste ente dos datos do ficheiro de afiliacións e contas de cotización da Seguridade Social. Neste caso só contamos cos datos para de afiliacións correspondentes ao último día do último mes de cada trimestre. É dicir, so temos datos en relación a catro meses, pero eses datos son máis completos dado que permiten distinguir por tipo de contrato (indefinido ou temporal) e, como analizaremos no último bloque, por tipo de xornada (completa ou parcial). Outra diferenza cos datos analizados no anterior apartado é que aquí a categoría “comercio” fai referencia tanto ao comercio ao retallo como por xunto, mentres os datos aportados pola Consellería de Traballo só se referían ao comercio ao retallo.

Sobre os datos absolutos que figuran nas táboas do lado esquerdo da páxina seguinte, calculouse a porcentaxe de contratos indefinidos e temporais para cada sector e subsector analizado, dando lugar as táboas do lado dereito e ao gráfico desta páxina. Nel pódese observar que o 37,8% das afiliacións á Hostalería no 2015 responden a contratos temporais. Esta temporalidade é especialmente elevada nos servizos de comida e bebida (40,9%) mentres no aloxamento a porcentaxe de contratos temporais se sitúa no 29,5%.

Así pois, compróbase que en Santiago só o sector agrícola presenta unha maior porcentaxe de contratos temporais de media (44,8%) que a Hostalería segundo os datos dos que dispoñemos. Pola contra, na industria os contratos temporais supoñen só o 14,1% e no comercio o 20,2%.

Peso porcentual medio das afiliacións no réxime xeral en Santiago de Compostela por sector e duración do contrato (2015)



Na construción e os servizos as afiliacións temporais sitúanse en torno ao 30% (31,8% e 29,8% respectivamente), se ben é posible que esta porcentaxe sexa algo máis elevada no sector servizos xa que segundo o IGE “non consta” a duración do contrato nun 22,7% das afiliacións deste sector (nos restantes esta carencia de datos non pasa do 2%).

Evolución do número de afiliacións no réxime xeral en Santiago de Compostela por sector e duración do contrato (2015)

Agricultura	Marzo '15	Xuño '15	Set. '15	Dec. '15
Non Consta	1	1	1	2
Indefinido	216	213	216	186
Temporal	106	141	332	99
Total	323	355	549	287
Industria	Marzo '15	Xuño '15	Set. '15	Dec. '15
Non Consta	10	8	9	12
Indefinido	3.190	3.194	3.193	3.190
Temporal	479	520	568	527
Total	3.679	3.722	3.770	3.729
Construción	Marzo '15	Xuño '15	Set. '15	Dec. '15
Non Consta	-	-	1	1
Indefinido	1.276	1.262	1.246	1.208
Temporal	543	597	658	528
Total	1.819	1.859	1.905	1.737
Servizos	Marzo '15	Xuño '15	Set. '15	Dec. '15
Non Consta	9.843	9.940	9.884	9.809
Indefinido	20.562	20.363	20.595	20.840
Temporal	12.455	12.817	13.155	13.312
Total	42.860	43.120	43.634	43.961

Evolución do peso porcentual das afiliacións no réxime xeral en Santiago de Compostela por sector e duración do contrato (2015)

Agricultura	Marzo '15	Xuño '15	Set. '15	Dec. '15	Media anual
Non Consta	0,3	0,3	0,2	0,7	0,3
Indefinido	66,9	60,0	39,3	64,8	54,9
Temporal	32,8	39,7	60,5	34,5	44,8
Total	100,0	100,0	100,0	100,0	100,0
Industria	Marzo '15	Xuño '15	Set. '15	Dec. '15	Media anual
Non Consta	0,3	0,2	0,2	0,3	0,3
Indefinido	86,7	85,8	84,7	85,5	85,7
Temporal	13,0	14,0	15,1	14,1	14,1
Total	100,0	100,0	100,0	100,0	100,0
Construción	Marzo '15	Xuño '15	Set. '15	Dec. '15	Media anual
Non Consta	-	-	0,1	0,1	0,0
Indefinido	70,1	67,9	65,4	69,5	68,2
Temporal	29,9	32,1	34,5	30,4	31,8
Total	100,0	100,0	100,0	100,0	100,0
Servizos	Marzo '15	Xuño '15	Set. '15	Dec. '15	Media anual
Non Consta	23,0	23,1	22,7	22,3	22,7
Indefinido	48,0	47,2	47,2	47,4	47,4
Temporal	29,1	29,7	30,1	30,3	29,8
Total	100,0	100,0	100,0	100,0	100,0

Evolución do número de afiliacións na Hostalería e no Comercio en Santiago de Compostela por duración do contrato (2015)

Hostalería	Marzo '15	Xuño '15	Set. '15	Dec. '15
Non Consta	4	7	6	3
Indefinido	2.399	2.324	2.432	2.362
Temporal	1.211	1.534	1.635	1.406
Total	3.614	3.865	4.073	3.771
Aloxamento	Marzo '15	Xuño '15	Set. '15	Dec. '15
Non Consta	1	2	2	1
Indefinido	737	760	761	727
Temporal	233	377	391	249
Total	971	1.139	1.154	977
Comida e bebida	Marzo '15	Xuño '15	Set. '15	Dec. '15
Non Consta	3	5	4	2
Indefinido	1.662	1.564	1.671	1.635
Temporal	978	1.157	1.244	1.157
Total	2.643	2.726	2.919	2.794
Comercio	Marzo '15	Xuño '15	Set. '15	Dec. '15
Non Consta	9	23	12	6
Indefinido	5.489	5.474	5.451	5.472
Temporal	1.264	1.424	1.437	1.427
Total	6.762	6.921	6.900	6.905

Evolución do peso porcentual das afiliacións na Hostalería e no Comercio en Santiago de Compostela por duración do contrato (2015)

Hostalería	Marzo '15	Xuño '15	Set. '15	Dec. '15	Media anual
Non Consta	0,1	0,2	0,1	0,1	0,1
Indefinido	66,4	60,1	59,7	62,6	62,1
Temporal	33,5	39,7	40,1	37,3	37,8
Total	100,0	100,0	100,0	100,0	100,0
Aloxamento	Marzo '15	Xuño '15	Set. '15	Dec. '15	Media anual
Non Consta	0,1	0,2	0,2	0,1	0,1
Indefinido	75,9	66,7	65,9	74,4	70,4
Temporal	24,0	33,1	33,9	25,5	29,5
Total	100,0	100,0	100,0	100,0	100,0
Comida e bebida	Marzo '15	Xuño '15	Set. '15	Dec. '15	Media anual
Non Consta	0,1	0,2	0,1	0,1	0,1
Indefinido	62,9	57,4	57,2	58,5	58,9
Temporal	37,0	42,4	42,6	41,4	40,9
Total	100,0	100,0	100,0	100,0	100,0
Comercio	Marzo '15	Xuño '15	Set. '15	Dec. '15	Media anual
Non Consta	0,1	0,3	0,2	0,1	0,2
Indefinido	81,2	79,1	79,0	79,2	79,6
Temporal	18,7	20,6	20,8	20,7	20,2
Total	100,0	100,0	100,0	100,0	100,0

Datos relativos ao último día de cada trimestre

Fonte: Elaboración propia a partir de datos facilitados polo IGE (ficheiro de afiliaciónse contase de cotización)

Datos relativos ao último día de cada trimestre

Fonte: Elaboración propia a partir de datos facilitados polo IGE (ficheiro de afiliaciónse contase de cotización)

Cando trasladamos esta comparación da media anual aos datos obtidos para cada trimestre ao longo do 2015 podemos ver como evolucionan ao longo do ano os dous tipos de contratación e a situación relativa de cada sector e subsector analizados, volvendo a evidenciarse a importancia porcentual da contratación temporal na Hostalería e os servizos que a integran.

As seguintes táboas ilustran o peso relativo da contratación indefinida e da temporal de tres en tres meses ao longo de 2015. O gráfico que representa a evolución do peso porcentual da contratación temporal amosa claramente o peso dos contratos temporais na Hostalería (líña descontinua vermella), en especial nos servizos de comida e bebida (líña verde) que presentan porcentaxes de contratos temporais entre o 37% e o 42,6%. Así, estas elevadas porcentaxes de afiliacións temporais só se ven superadas pola agricultura en setembro (60,5%), mentres nos restantes trimestres o sector agrícola presenta porcentaxes de contratos temporais entre o 32,8% e o 39,7%.

Evolución da contratación indefinida por sectores en Santiago de Compostela (2015)

	Marzo '15	Xuño '15	Set. '15	Dec. '15
Agricultura	66,9	60,0	39,3	64,8
Industria	86,7	85,8	84,7	85,5
Construción	70,1	67,9	65,4	69,5
Servizos	48,0	47,2	47,2	47,4
» Hostalería	66,4	60,1	59,7	62,6
» Aloxamento	75,9	66,7	65,9	74,4
» Comida e bebida	62,9	57,4	57,2	58,5
» Comercio	81,2	79,1	79,0	79,2

Datos relativos ao último día de cada trimestre

Fonte: Elaboración propia a partir de datos facilitados polo IGE (ficheiro de afiliación e contas de cotización)

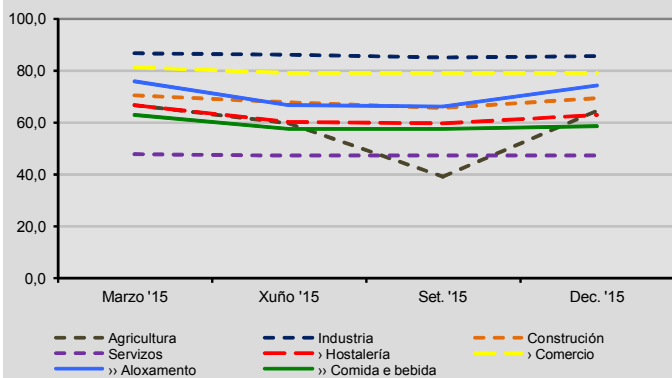
Evolución da contratación temporal por sectores en Santiago de Compostela (2015)

	Marzo '15	Xuño '15	Set. '15	Dec. '15
Agricultura	32,8	39,7	60,5	34,5
Industria	13,0	14,0	15,1	14,1
Construción	29,9	32,1	34,5	30,4
Servizos	29,1	29,7	30,1	30,3
» Hostalería	33,5	39,7	40,1	37,3
» Aloxamento	24,0	33,1	33,9	25,5
» Comida e bebida	37,0	42,4	42,6	41,4
» Comercio	18,7	20,6	20,8	20,7

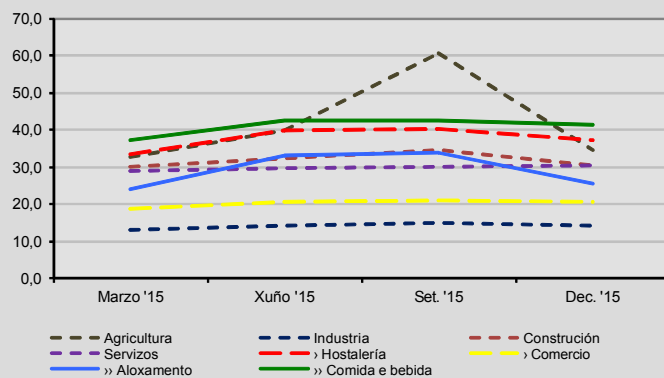
Datos relativos ao último día de cada trimestre

Fonte: Elaboración propia a partir de datos facilitados polo IGE (ficheiro de afiliación e contas de cotización)

Evolución da contratación indefinida por sectores en Santiago de Compostela (2015)

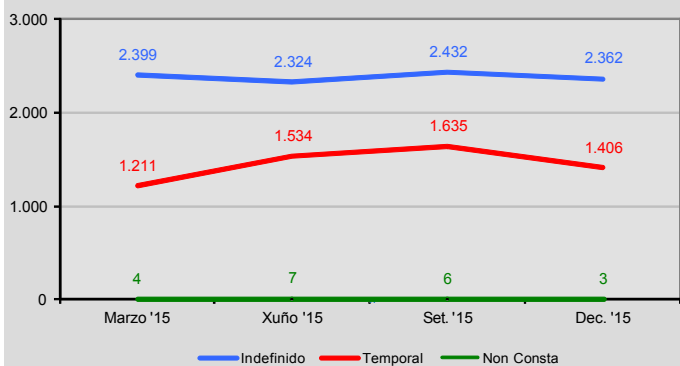


Evolución da contratación temporal por sectores en Santiago de Compostela (2015)

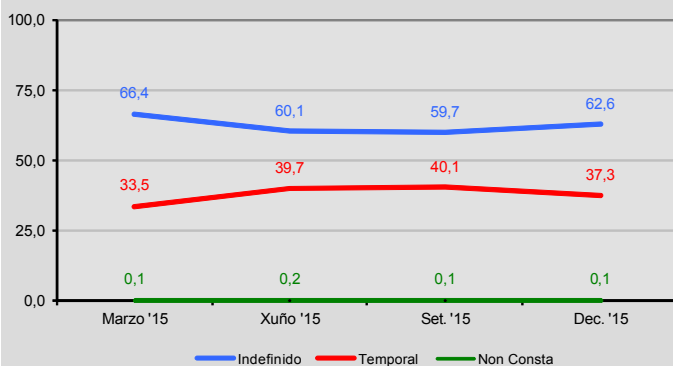


Na páxinas seguintes preséntanse os gráficos de evolución das afiliacións temporais e indefinidas, tanto en número absolutos como en termos relativos, da Hostalería en xeral e de cada unha das súas ramas específicas, así como do comercio como subsector de comparación, dado que tamén pertence ao ámbito dos servizos e ten unha forte presenza no mercado laboral compostelán.

Evolución do número de afiliacións na Hostalería en Santiago de Compostela por duración do contrato (2015)

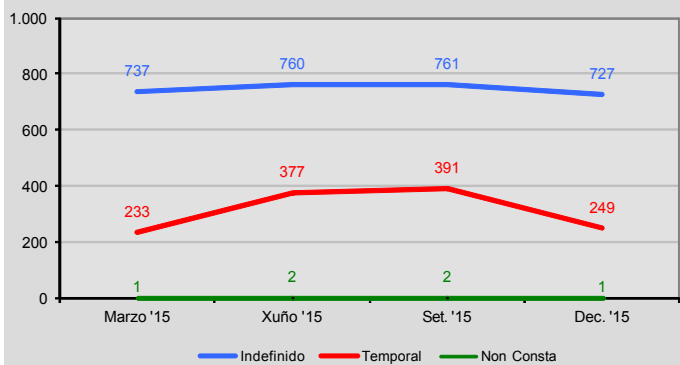


Evolución do peso porcentual das afiliacións na Hostalería en Santiago de Compostela por duración do contrato (2015)

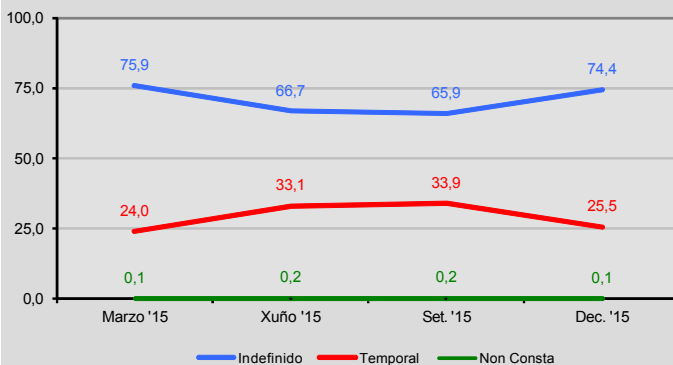


No conxunto da Hostalería podemos comprobar como a contratación temporal se incrementa en xuño (1.534 afiliacións) e setembro (1.635) dende as 1.211 afiliacións rexistradas en maio. As afiliacións indefinidas tamén presentan o seu maior número en setembro (2.432), pero o gráfico de porcentaxes evidencia que ese incremento non é suficiente para compensar a subida das afiliacións temporais, polo que é en setembro onde máis próximas se sitúan as porcentaxes de afiliación indefinida (59,7%) e temporal (40,1%). O gráfico de porcentaxes amosa como no segundo e terceiro trimestre se estreita a diferenza entre ambos tipos de contratación. De feito e volvendo a prestar atención aos números absolutos podemos comprobar que das 457 novas afiliacións entre marzo e setembro só 33 son indefinidas, sendo temporais as 424 restantes.

Evolución do número de afiliacións nos Servizos de Aloxamento en Santiago de Compostela por duración do contrato (2015)

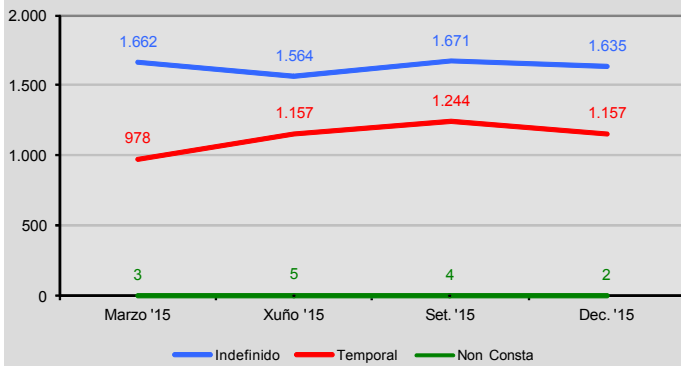


Evolución do peso porcentual das afiliacións nos Servizos de Aloxamento en Santiago de Compostela por duración do contrato (2015)

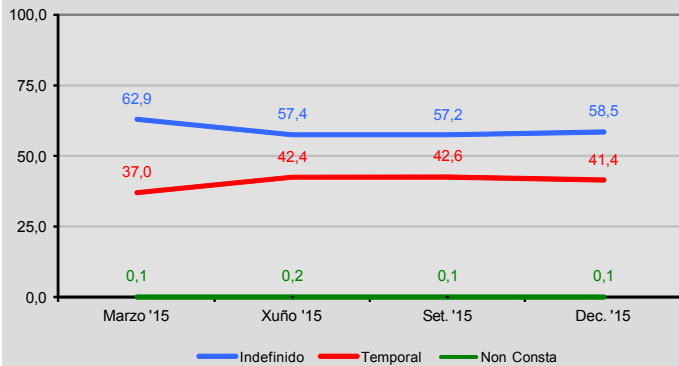


Aínda que cunha menor presenza de afiliacións temporais, tanto en termos absolutos como en relativos, os servizos de aloxamento presentan unha tendencia similar á que vimos de describir, marcándose aínda máis o incremento desas afiliacións temporais no segundo e terceiro trimestre, pois pasan de 233 en marzo a 377 en xullo e 391 en setembro, mentres as indefinidas presentan variacións moito menores (das 761 en setembro ás 727 en decembro). Con estes datos, as afiliacións temporais no ámbito do aloxamento supoñen entón ao 25% no primeiro e último trimestre do ano, mentres no segundo e o terceiro acadan o 33%.

Evolución do número de afiliacións nos Servizos de Comida e Bebida en Santiago de Compostela por duración do contrato (2015)



Evolución do peso porcentual das afiliacións nos Servizos de Comida e Bebida en Santiago de Compostela por duración do contrato (2015)

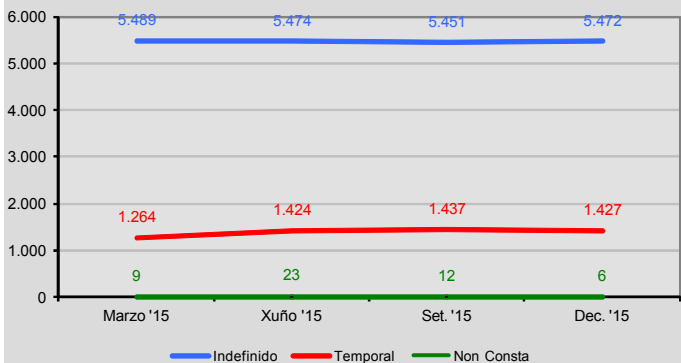


A evolución das afiliacións indefinidas no ámbito dos servizos de comida e bebida presenta unha evolución ao longo do 2015 en forma de dentes de serra con dous picos marzo (1.662) e setembro (1.671) e dúas chairas en xuño (1.564) e decembro (1.635), mentres as temporais mostran unha tendencia ascendente dende marzo (978) a setembro (1.244) para en decembro volver aos rexistros de xuño (1.157). Cando atendemos ao gráfico do peso porcentual de cata tipo de afiliación comprobamos que as tendencias son moito máis claras, asistindo a unha redución da distancia entre ambas nos trimestres centrais do ano, dende o 62,9% fronte ao 37% de marzo ao 57,2% fronte ao 42,6% de setembro (de 25,9 puntos porcentuais en marzo a 14,6 puntos en setembro).

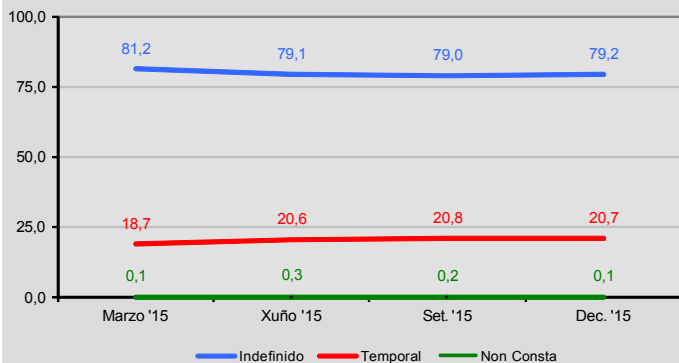
Pola contra, ao observar o tipo de contrato no comercio comprobamos que non se producen estas variacións estacionais ou cando menos non con tanta forza, pois a porcentaxe de afiliacións temporais non flutúa máis de 2,1 puntos porcentuais (entre o 18,7% de marzo e o 20,8% de setembro), mestres na Hostalería se rexistran cunhas porcentaxes de contratación temporal xa de por si elevadas e que acadan cotas aínda máis altas nos trimestres centrais do ano. Neses meses que coinciden cun incremento das afiliacións no sector constatamos que, como cabía esperar, ese incremento se produce fundamentalmente a través de afiliacións de carácter temporal.

Estes datos conciden co visto no apartado anterior a propósito da estacionalidade das afiliacións, e poñen de relevo que esta é moito maior na Hostalería que no comercio.

Evolución do número de afiliacións no Comercio en Santiago de Compostela por duración do contrato (2015)



Evolución do peso porcentual das afiliacións no Comercio en Santiago de Compostela por duración do contrato (2015)



III.2. Duración da xornada

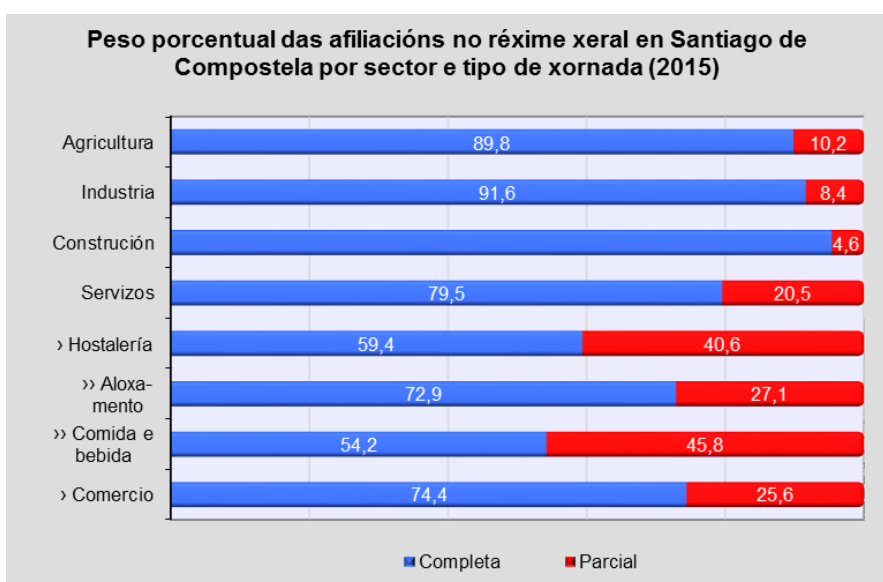
O 40,6% DAS AFILIACIÓNS NA HOSTALERÍA FORON A XORNADA PARCIAL CANDO NO CONXUNTO DO SECTOR SERVIZOS ESTAS SUPOÑEN O 20,5%.

NO RESTO DOS SECTORES SÍTUANSE ENTRE O 4,6% (CONSTRUCCIÓN) E O 10,2% (AGRICULTURA) NOS TRIMESTRES CENTRAIS DO ANO INCREMENTÁSE LEVEMENTE A AFILIACIÓN A XORNADA COMPLETA

Ao igual que na duración dos contratos, sobre os datos absolutos do tipo de xornada que figuran nas táboas do lado esquerdo da páxina seguinte calculouse a porcentaxe de contratos indefinidos e temporais para cada un dos sectores e subsectores analizados, dando lugar ás táboas do lado dereito e ao presente gráfico.

A través deste gráfico podemos constatar que o 40,6% das afiliacións na Hostalería foron a xornada parcial cando no conxunto do sector servizos estas supoñen só o 20,5%. No resto dos principais sectores oscilan entre o 4,6% da construción e o 10,2% da agricultura. No comercio, subsector empregado como elemento de comparación, comprobamos que a xornada parcial supuxo por temo medio anual no 2015 o 25,6% das afiliacións.

A porcentaxe de afiliacións a tempo parcial é notablemente máis alta na rama dos servizos de comida e bebida (45,8%) que na do aloxamento (27,1%) aínda que en ambos casos estas porcentaxes son superiores ás rexistradas polos restantes sectores analizados.



Evolución do número de afiliacións no réxime xeral en Santiago de Compostela por sector e tipo de xornada (2015)

Agricultura	Marzo '15	Xuño '15	Set. '15	Dec. '15
Completa	294	303	503	260
Parcial	29	52	46	27
Total	323	355	549	287
Industria	Marzo '15	Xuño '15	Set. '15	Dec. '15
Completa	3.360	3.412	3.460	3.417
Parcial	319	310	310	312
Total	3.679	3.722	3.770	3.729
Construción	Marzo '15	Xuño '15	Set. '15	Dec. '15
Completa	1.730	1.774	1.824	1.652
Parcial	89	85	81	85
Total	1.819	1.859	1.905	1.737
Servizos	Marzo '15	Xuño '15	Set. '15	Dec. '15
Completa	34.068	34.529	34.666	34.811
Parcial	8.792	8.591	8.968	9.150
Total	42.860	43.120	43.634	43.961

Datos relativos ao último día de cada trimestre

Fonte: Elaboración propia a partir de datos facilitados polo IGE (ficheiro de afiliacións e contas de cotización)

Evolución do peso porcentual das afiliacións no réxime xeral en Santiago de Compostela por sector e tipo de xornada (2015)

Agricultura	Marzo '15	Xuño '15	Set. '15	Dec. '15	Media anual
Completa	91,0	85,4	91,6	90,6	89,8
Parcial	9,0	14,6	8,4	9,4	10,2
Total	100,0	100,0	100,0	100,0	100,0
Industria	Marzo '15	Xuño '15	Set. '15	Dec. '15	Media anual
Completa	91,3	91,7	91,8	91,6	91,6
Parcial	8,7	8,3	8,2	8,4	8,4
Total	100,0	100,0	100,0	100,0	100,0
Construción	Marzo '15	Xuño '15	Set. '15	Dec. '15	Media anual
Completa	95,1	95,4	95,7	95,1	95,4
Parcial	4,9	4,6	4,3	4,9	4,6
Total	100,0	100,0	100,0	100,0	100,0
Servizos	Marzo '15	Xuño '15	Set. '15	Dec. '15	Media anual
Completa	79,5	80,1	79,4	79,2	79,5
Parcial	20,5	19,9	20,6	20,8	20,5
Total	100,0	100,0	100,0	100,0	100,0

Datos relativos ao último día de cada trimestre

Fonte: Elaboración propia a partir de datos facilitados polo IGE (ficheiro de afiliacións e contas de cotización)

Evolución do número de afiliacións na Hostalería e no Comercio en Santiago de Compostela por tipo de xornada (2015)

Hostalería	Marzo '15	Xuño '15	Set. '15	Dec. '15
Completa	2.109	2.367	2.406	2.216
Parcial	1.505	1.498	1.667	1.555
Total	3.614	3.865	4.073	3.771
Aloxamento	Marzo '15	Xuño '15	Set. '15	Dec. '15
Completa	716	809	826	741
Parcial	255	330	328	236
Total	971	1.139	1.154	977
Comida e bebida	Marzo '15	Xuño '15	Set. '15	Dec. '15
Completa	1.393	1.558	1.580	1.475
Parcial	1.250	1.168	1.339	1.319
Total	2.643	2.726	2.919	2.794
Comercio	Marzo '15	Xuño '15	Set. '15	Dec. '15
Completa	5.121	5.150	5.119	5.062
Parcial	1.641	1.771	1.781	1.843
Total	6.762	6.921	6.900	6.905

Datos relativos ao último día de cada trimestre

Fonte: Elaboración propia a partir de datos facilitados polo IGE (ficheiro de afiliacións e contas de cotización)

Evolución do peso porcentual das afiliacións na Hostalería e no Comercio en Santiago de Compostela por tipo de xornada (2015)

Hostalería	Marzo '15	Xuño '15	Set. '15	Dec. '15	Media anual
Completa	58,4	61,2	59,1	58,8	59,4
Parcial	41,6	38,8	40,9	41,2	40,6
Total	100,0	100,0	100,0	100,0	100,0
Aloxamento	Marzo '15	Xuño '15	Set. '15	Dec. '15	Media anual
Completa	73,7	71,0	71,6	75,8	72,9
Parcial	26,3	29,0	28,4	24,2	27,1
Total	100,0	100,0	100,0	100,0	100,0
Comida e bebida	Marzo '15	Xuño '15	Set. '15	Dec. '15	Media anual
Completa	52,7	57,2	54,1	52,8	54,2
Parcial	47,3	42,8	45,9	47,2	45,8
Total	100,0	100,0	100,0	100,0	100,0
Comercio	Marzo '15	Xuño '15	Set. '15	Dec. '15	Media anual
Completa	75,7	74,4	74,2	73,3	74,4
Parcial	24,3	25,6	25,8	26,7	25,6
Total	100,0	100,0	100,0	100,0	100,0

Datos relativos ao último día de cada trimestre

Fonte: Elaboración propia a partir de datos facilitados polo IGE (ficheiro de afiliacións e contas de cotización)

De novo trasladamos esta comparación da media anual aos datos obtidos para cada trimestre do 2015, podendo observar como evolucionan ao longo do ano os dous tipo de contratación e a situación relativa de cada sector e subsector analizados, volvendo a evidenciar a importancia porcentual das afiliacións a tempo parcial na Hostalería e os servizos que a integran.

O gráfico que representa a evolución do peso porcentual da contratación a tempo parcial mostra claramente o peso deste tipo de xornada na Hostalería (liña descontinua vermella), en especial nos servizos de comida e bebida (liña verde) que presentan porcentaxes de contratos a tempo parcial entre o 42,8% e o 47,8%, superando sempre en máis de 20 puntos porcentuais as porcentaxes que os catro principais sectores presentan de este tipo de xornada.

Se a comparación se realiza co subsector do comercio podemos comprobar que a porcentaxe de afiliacións a tempo parcial segue a ser moito máis alta na rama dos servizos de comida e bebida, pois só en xuño as diferenzas entre ambos baixan dos 20 puntos porcentuais (un 42,8% de xornadas parciais nos servizos de comida e bebida fronte a un 25,6% no comercio). As diferenzas son moito menores se a comparación se realiza entre a rama do aloxamento e o comercio, pois as diferenzas entre ambas porcentaxes son sempre inferiores aos 4 puntos, e en decembro mesmo se observa unha maior porcentaxe de contratos a xornada parcial no comercio (26,7%) que no aloxamento (24,2%).

Evolución da contratación a xornada completa por sectores en Santiago de Compostela (2015)

	Marzo '15	Xuño '15	Set. '15	Dec. '15
Agricultura	91,0	85,4	91,6	90,6
Industria	91,3	91,7	91,8	91,6
Construción	95,1	95,4	95,7	95,1
Servizos	79,5	80,1	79,4	79,2
» Hostalería	58,4	61,2	59,1	58,8
»» Aloxamento	73,7	71,0	71,6	75,8
»» Comida e bebida	52,7	57,2	54,1	52,8
» Comercio	75,7	74,4	74,2	73,3

Datos relativos ao último día de cada trimestre

Fonte: Elaboración propia a partir de datos facilitados polo IGE (ficheiro de afiliacións e contas de cotización)

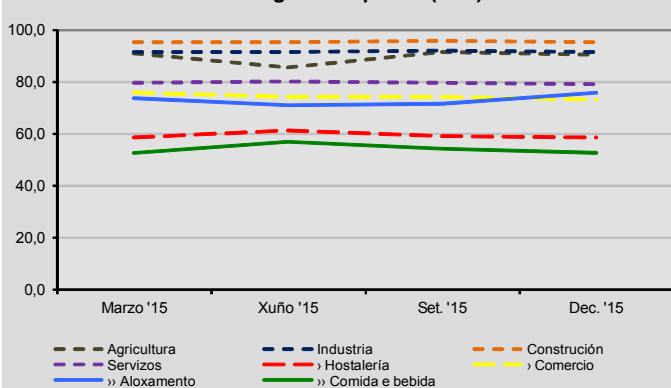
Evolución da contratación a xornada parcial por sectores en Santiago de Compostela (2015)

	Marzo '15	Xuño '15	Set. '15	Dec. '15
Agricultura	9,0	14,6	8,4	9,4
Industria	8,7	8,3	8,2	8,4
Construción	4,9	4,6	4,3	4,9
Servizos	20,5	19,9	20,6	20,8
» Hostalería	41,6	38,8	40,9	41,2
»» Aloxamento	26,3	29,0	28,4	24,2
»» Comida e bebida	47,3	42,8	45,9	47,2
» Comercio	24,3	25,6	25,8	26,7

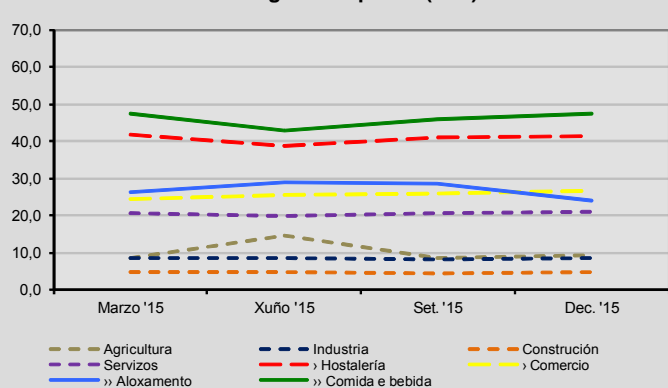
Datos relativos ao último día de cada trimestre

Fonte: Elaboración propia a partir de datos facilitados polo IGE (ficheiro de afiliacións e contas de cotización)

Evolución da contratación a xornada completa por sectores en Santiago de Compostela (2015)

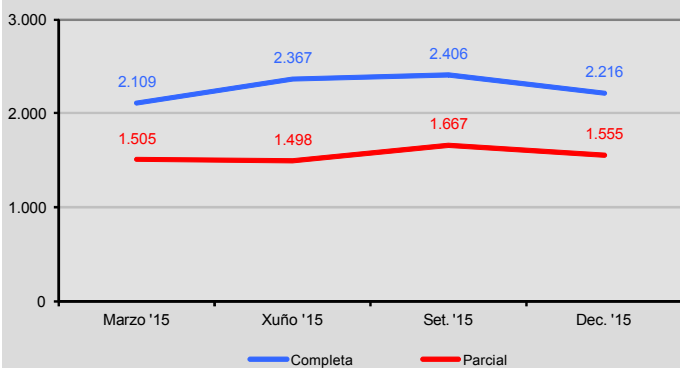


Evolución da contratación a xornada parcial por sectores en Santiago de Compostela (2015)

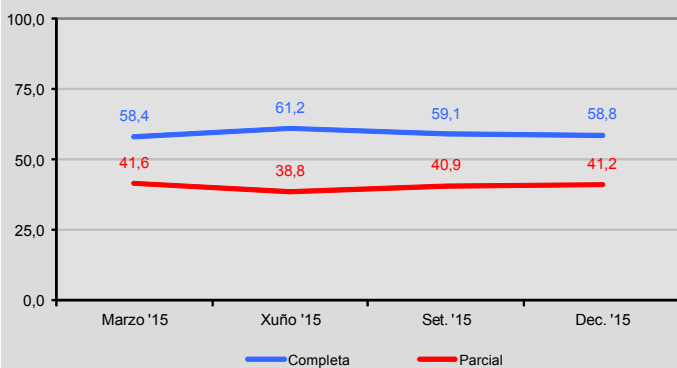




Evolución do número de afiliacións na Hostalería en Santiago de Compostela por tipo de xornada (2015)



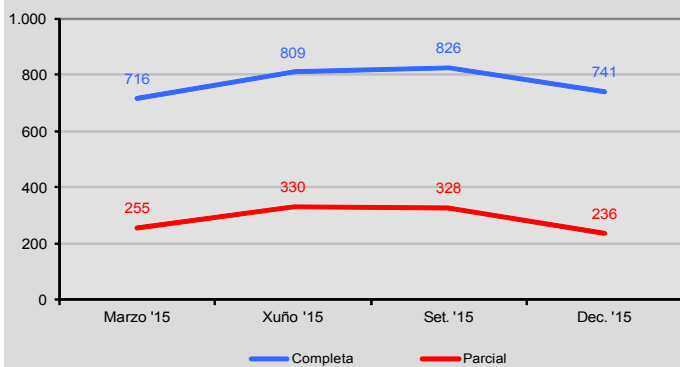
Evolución do peso porcentual das afiliacións na Hostalería en Santiago de Compostela por tipo de xornada (2015)



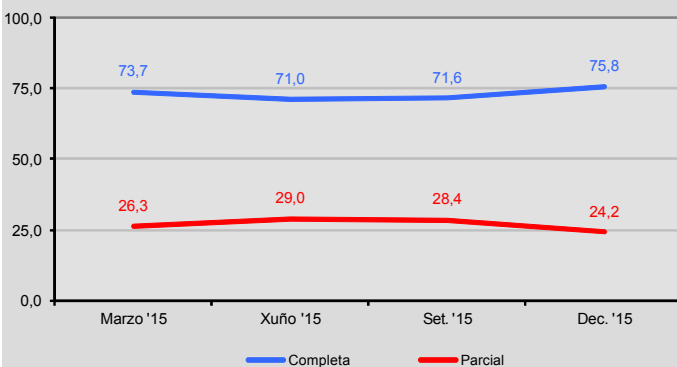
Se, para afondar nos datos, atendemos aos gráficos de evolución das afiliacións a xornada completa e parcial na Hostalería en xeral e de cada unha das súas ramas específicas -tanto en números absolutos como en termos relativos-, podemos ver como afecta ao tipo de xornada a estacionalidade da oferta laboral no sector en Compostela.

No caso do conxunto da Hostalería se observa que a afiliación a xornada completa se incrementa en xuño (2.367 afiliacións) e setembro (2.406) dende as 2.109 afiliacións rexistradas en maio. As afiliacións a tempo parcial tamén presentan o seu maior número en setembro (1.667). O gráfico de porcentaxes permite comprobar como ese incremento compensa en parte a subida das afiliacións a xornada completa. En todo caso é en xuño e setembro cando máis distantes se sitúan as porcentaxes de xornada completa e parcial, especialmente en xuño (61,2% vs. 38,8%, respectivamente).

Evolución do número de afiliacións nos Servizos de Aloxamento en Santiago de Compostela por tipo de xornada (2015)



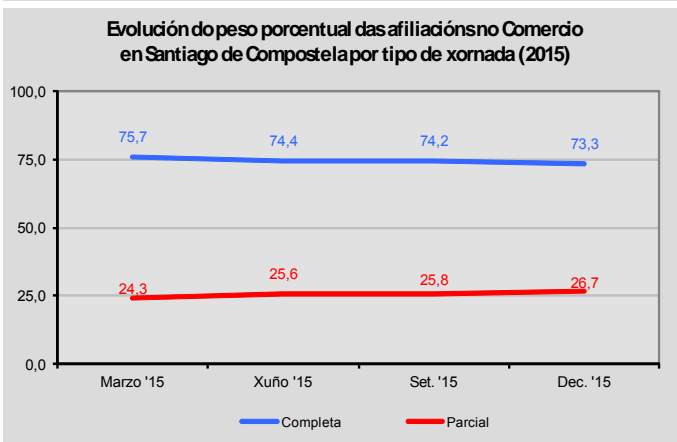
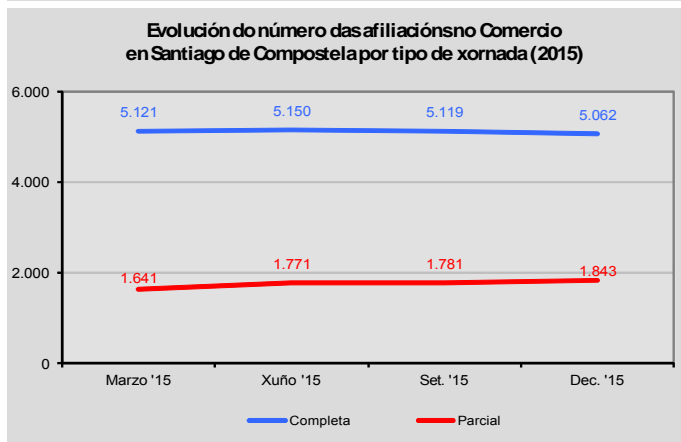
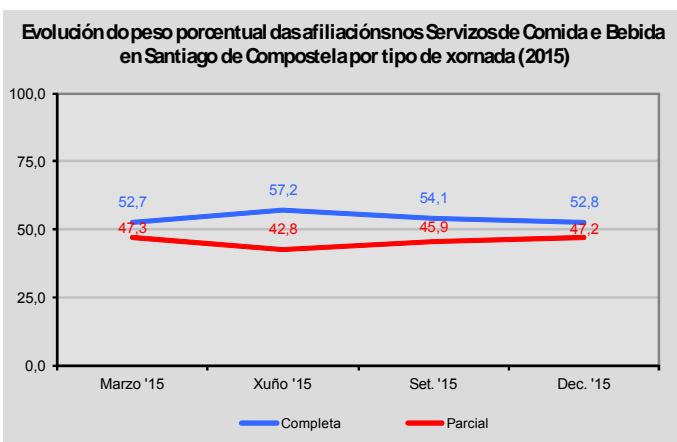
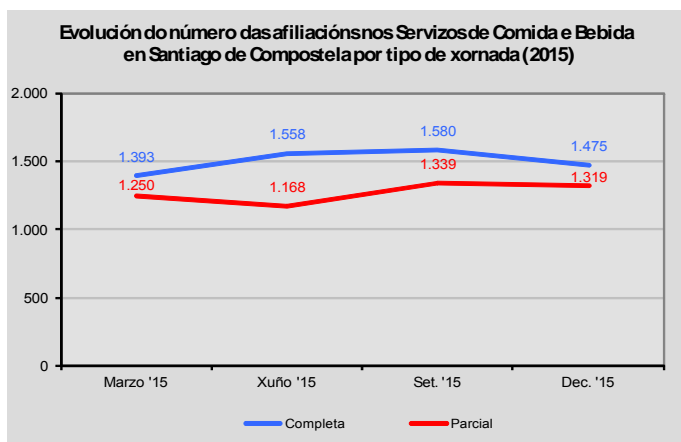
Evolución do peso porcentual das afiliacións nos Servizos de Aloxamento en Santiago de Compostela por tipo de xornada (2015)



No caso dos servizos de aloxamento atopamos unha tendencia distinta á rexistrada no conxunto do sector, pois en xuño e setembro incrementáanse as afiliacións en termos absolutos tanto a xornada completa como a xornada parcial, pero proporcionalmente nestes meses é maior o incremento do peso da xornada parcial, de xeito que, ao contrario do que acontece no conxunto do sector, xuño e setembro son os meses nos que se rexistra a menor diferenza entre as porcentaxes de xornada completa e parcial, especialmente en xuño (71% vs. 29%, mentres en decembro estas porcentaxes acadan os respectivos 75,8% e 24,2%).

Como amosan os gráficos correspondentes aos servizos de comida e bebida, as porcentaxes de contratación a xornada completa e a tempo parcial sitúanse moi parellas no primeiro e no último trimestre do ano (52,8% vs. 47,2% respectivamente), e só superan os 10 puntos porcentuais de diferenza en xuño (57,2% vs. 42,8%). A atención ás cifras absolutas permite comprender o porqué desta situación, pois en resposta ao incremento da demanda turística estacional no segundo trimestre do ano incrementáanse as afiliacións a xornada completa, pero das 165 novas xornadas completas só 83 son incorporacións netas ao sector, pois outras 82 correspóndense coa baixada experimentada nas xornadas parciais. Só no terceiro trimestre asistimos a un incremento neto das afiliacións en ambos tipos de xornadas. Se o comparamos cos datos de marzo obtemos un total de 187 incorporacións a xornada completa e 89 a xornada parcial (171 dende xuño).

No comercio as diferenzas superan sempre os 45 puntos porcentuais e mesmo rebasan os 50 no primeiro trimestre (75,7% a xornada completa, fronte ao 24,3% da parcial), non apreciándose grandes cambios por estacionalidade, pero si certa influencia da campaña de Nadal, cun incremento das afiliacións a xornada parcial.



En conclusión, os datos analizados amosan como na Hostalería santiaguesa se producen variacións mensuais que non obedecen á lóxica do conxunto do emprego no concello senón a dinámicas propias deste sector, polo que podemos constatar a existencia dunha clara estacionalidade na oferta de emprego no sector hostaleiro compostelán da man dunha maior demanda turística nos trimestres centrais do ano. A esta estacionalidade dásele resposta cun incremento da contratación de carácter temporal, e cunha ampliación da xornada laboral de parcial a completa neses meses de maior demanda turística, que no caso de Compostela podemos situar fundamentalmente entre xullo e outubro.

